

RAPPORT FOR BÆREDYGTIG UDVIKLING

ENERGI VIBORG VAND A/S - SPILDEVAND

INDHOLDSFORTEGNELSE

Forord	4
Ansvar for rapportens indhold	5
Indledning	6
1. Vores virksomhed	7
FN17 Business: Begreber og rammer	13
2. Vores bæredygtige udvikling	18
3. Vores ESG-B nøgletal	31
4. Vores perspektivering	42



En bæredygtig udvikling er en udvikling, som opfylder de nuværende generationers behov, uden at bringe fremtidige generationers muligheder for at opfylde deres behov i fare

Dette er definitionen af bæredygtighed, når man taler om verdensmål i FN-regi. Definitionen er fra Brundtlandrapporten, som udkom 1987. Det er også den definition, vi bruger i vores virksomhed og i denne rapport.

FORORD

Energi Viborg-koncernen er en vigtig spiller i den grønne omstilling i Viborg Kommune. Koncernen har derfor vedtaget en ny strategi for den kommende periode med stort fokus på såvel den grønne omstilling som bæredygtighed generelt.

Som et udgangspunkt for det kommende arbejde udarbejder vi ESG-B-rapporter for alle datterselskaber i koncernen. B'et i ESG-B-rapportering står for 'Business' og er et udtryk for, at Energi Viborg-koncernen ud over fokus på ESG har fokus på at rapportere om forretningens økonomiske nøgletal.

I koncernen arbejder vi med FN's 17 verdensmål særligt med fokus rettet mod tre udvalgte verdensmål:

- Mål 7 Bæredygtig energi
- Mål 17 Partnerskaber for handling
- Mål 6 Rent vand og sanitet



Mette Urup
Direktør

ANSVAR FOR RAPPORTENS INDHOLD

Ingen kan længere komme udenom at arbejde med bæredygtig udvikling. Om man er stor eller lille, skal man gøre en indsats for, at vi sparer på ressourcerne, passer på klimaet og sikrer gode vilkår for alle mennesker. Det gælder om at fokusere på det, der giver mening for virksomheden og der, hvor virksomheden har den største påvirkning.

FN's 17 verdensmål er pejlemærker for den retning, vi alle skal bevæge os i, og de 169 delmål er konkrete steder, man kan sætte ind for at hjælpe verden med at nå disse mål. Det er også en liste af nye

forretningsmuligheder, som er gode for både top- og bundlinje. På den mere alvorlige note er det en opskrift på at fremtidssikre virksomheden mod den stigende usikkerhed, de fleste virksomheder oplever.

En rapport for bæredygtig udvikling er et godt sted at starte. Den er med til at give et overblik over, hvad virksomheden allerede gør i dag, og hvor der med fordel kan sættes ind fremadrettet. Rapporten er med til at skabe struktur på arbejdet med bæredygtig udvikling, og den gør virksomheden i stand til at dokumentere handlinger og mål.

Denne rapport er udarbejdet af Energi Viborg Vand A/S, spildevandsafdelingen, CVR-nr. 25817117 på basis af en skabelon, der er stillet til rådighed af FN17 Business¹.

Energi Viborg Vand A/S har selv ansvaret for rapportens indhold, herunder indholdets forhold til den til enhver tid gældende lovgivning. FN17 Business er derfor ikke ansvarlig for rapporten og dens opbygning og indhold.

¹ FN17 er en forening, der arbejder med at skabe forretningsudvikling og bæredygtig udvikling for SMV- og startups-virksomheder

INDLEDNING

Energi Viborg-koncernen har fokus på bæredygtighed og grøn omstilling. Dette er blevet særligt tydeligt i koncernens nye strategi.

Denne ESG-B-rapport er et led i synliggørelsen af denne strategi, idet den, sammen med de tilsvarende rapporter for de øvrige selskaber, danner et sammenligningsgrundlag for det kommende arbejde.

Rapporten er udarbejdet af Energi Viborg, baseret på en skabelon fra FN17 Business.

Denne rapport omhandler en del af Energi Viborg-koncernen, Energi Viborg Vand A/S – Spildevand (herefter EVV Spildevand).

EVV Spildevand transporterer og renser spildevandet i hele Viborg

Kommune.

Foruden transport og rensning af spildevandet administrerer EVV Spildevand den kommunale tømningsordning for bundfældningstanke i det åbne land.


Viborg Kommune er en af de største kommuner i Danmark med ca. 100 bysamfund, der er tilsluttet spildevandsforsyningen. Det betyder, at EVV Spildevand er blandt de 10 største spildevandsforsyninger i Danmark målt på km ledningsanlæg.

Den samlede længde af de ledningsanlæg, EVV spildevand ejer, svarer til strækningen mellem Viborg og Rom i Italien.

Transport af spildevand i lukkede

systemer under jorden er et af de mest afgørende forhold for menneskesundheden, hvorfor det til stadighed er en vigtig opgave at sikre, at denne vigtige infrastruktur til enhver tid er velfungerende.

Rensning af spildevand (og regnvand) på renseanlæggene er vigtig for miljøtilstanden i de recipienter, hvor det rensede spildevand ledes til, for at sikre målopfyldelse i recipienterne (de vandløb, søer og have, der modtager rensede spildevand) i henhold til Vandrammedirektivet.



Luftfoto af Viborg Centralrenseanlæg i Bruunshåb, der renser spildevand fra Viborg by og omegn

1

VORES VIRKSOMHED

OM ENERGI VIBORG VAND A/S – SPILDEVAND

OVERBLIK OG NØGLETAL

Energi Viborg Vand A/S
Spildevand
Industrivej 15, 8800 Viborg

Branchekode 37.00.00 Opsamling og behandling af spildevand

Opsamling og behandling af spildevand

NØGLETAL



162

Omsætning i mio. kr.



38

Antal ansatte



9,8

Renset mængde spildevand,
mio. m³



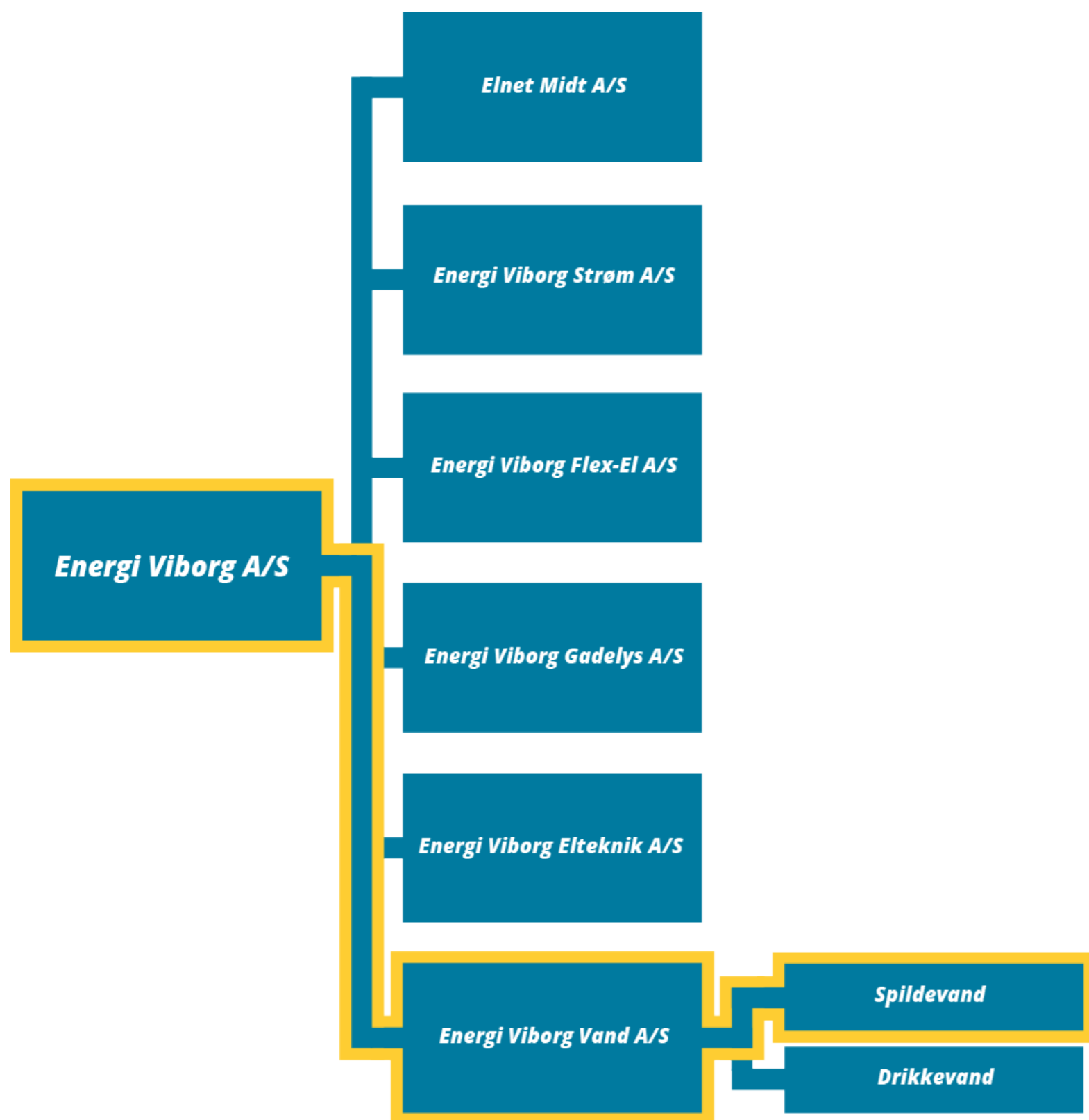
2.094

Længde af ledningsnettet
i km

Procestanke på Viborg Centralrenseanlæg



EJERSTRUKTUR OG ORGANISATION



PRODUKTER, KUNDER OG MARKEDER

EVV Spildevand transporterer og behandler spildevandet i hele Viborg Kommune. Hovedparten af spildevandet opsamles i de kloakerede oplande, mens den resterende del håndteres i bundfældningstanke i det åbne land.

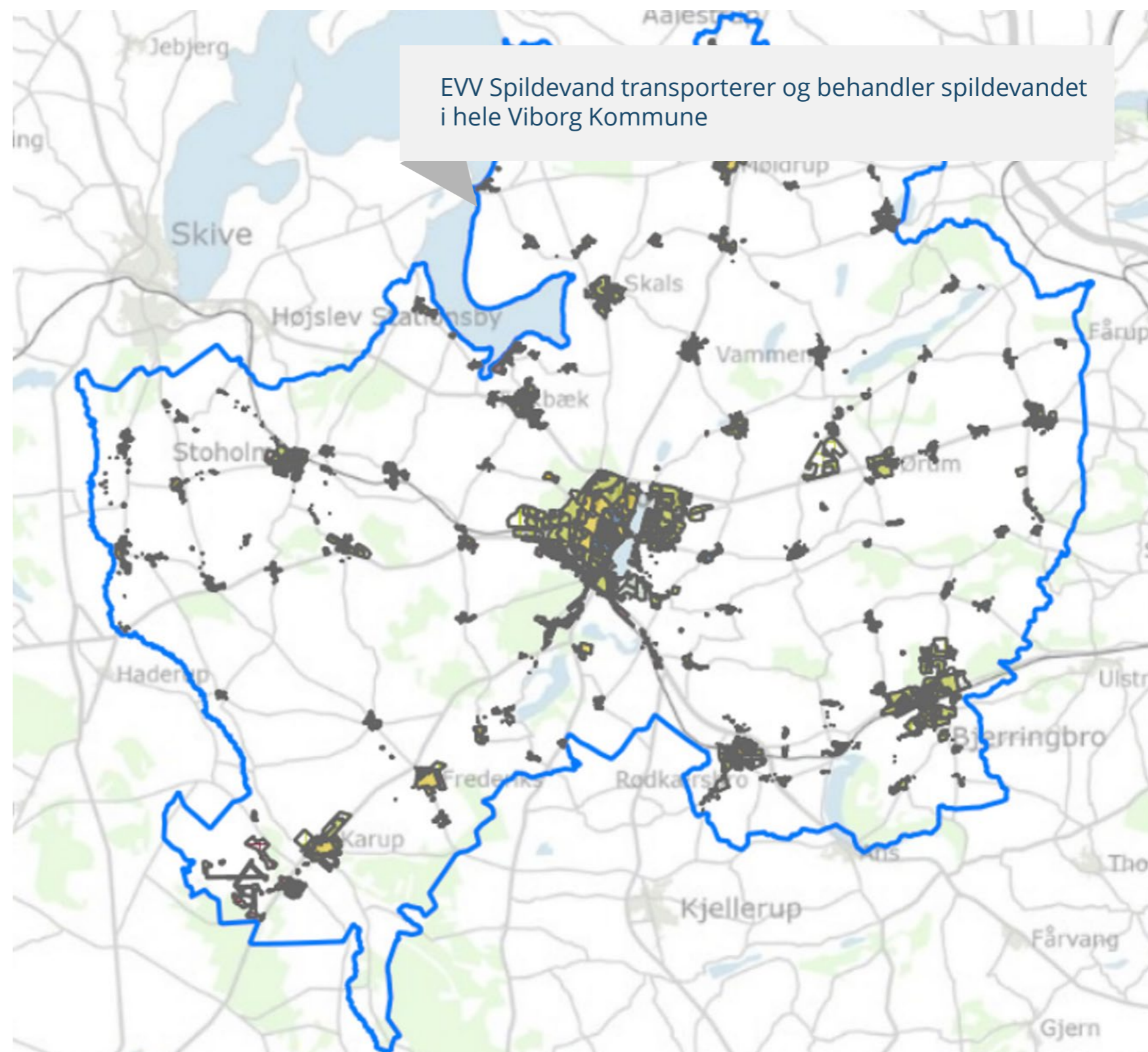
Spildevandet transporteres i et ca. 1.700 km. langt hovedledningsanlæg frem mod EVV Spildevands 12 renselanlæg, der er placeret som vist på kortet til højre. Til transport og håndtering af spildevandet er der ca. 300 pumpestationer og ca. 250 bassinanlæg i forsyningsområdet.

Renselanlæggene rensede i 2022 ca. 10 mio. m³ regn- og spildevand til en kvalitet, der overholder de krav til udledning, som myndighederne stiller til de enkelte renselanlæg.

Der er ca. 6.000 bundfældningstanke i Viborg Kommune. Heraf håndterer EVV Spildevand tømningen af ca. 4.000 bundfældningstanke. De resterende ca. 2.000 bundfældningstanke tømmes af private aktører.

Forsyningsområdet udvides gradvist som følge af etablering af nye bolig- og industriområder samt omdannelse fra fælles til separatkloak. I 2022 er forsyningsområdet således udvidet med 42 km.

EVV Spildevand drifter selv ledningsnettet, og der er to vagtordninger med 24 timers bemanning, således at eventuelle driftsforstyrrelser kan håndteres på alle tider af døgnet året rundt.

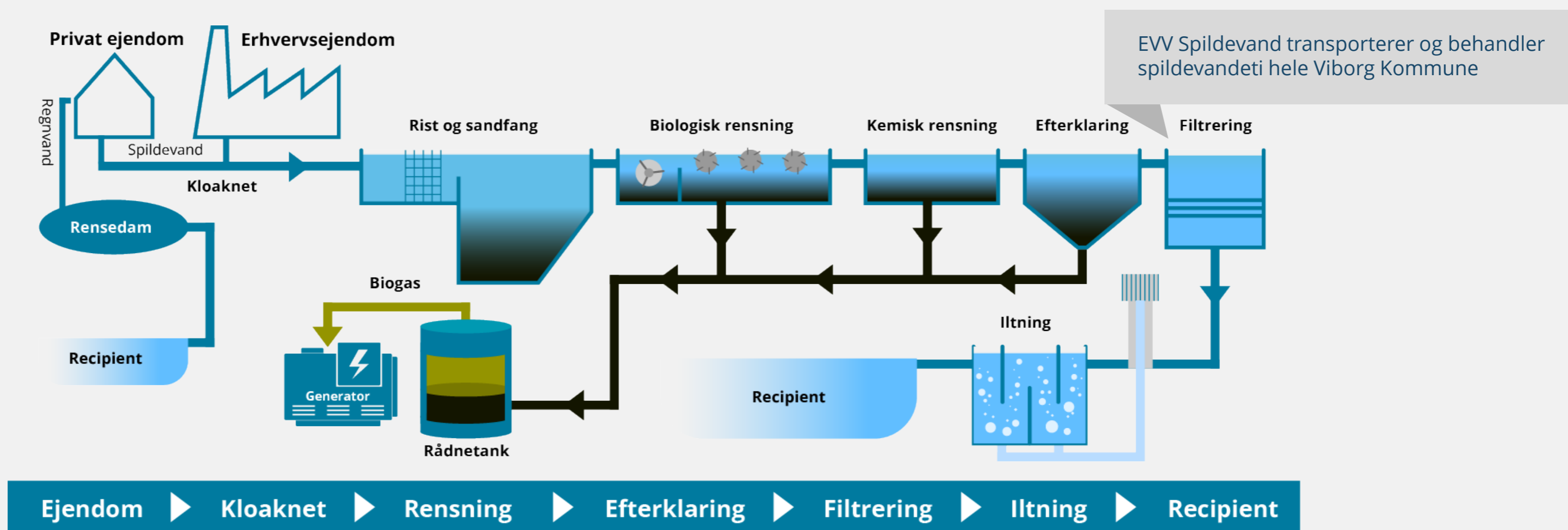


PRODUKTER OG FORRETNINGSMODEL

EVV Spildevand er en monopolvirksomhed. Dette betyder, at selskabet ikke er konkurrenceudsat og skal aftage spildevand og regnvand i de kloakerede områder, der fremgår af Spildevandsplanen for Viborg Kommune.

For at sikre en moderne og effektiv vandforsyning er større spildevandsforsyninger – som EVV Spildevand – underlagt en statslig styret regulering af området. Dette betyder, at forsyningen benchmarkes op mod lignende spildevandsforsyninger, og at der er loft over, hvor meget der kan opkræves i takster hos kunderne.

Viborg Kommune er myndighed på spildevandsområdet. De stiller krav til EVV Spildevand via Spildevandsplanen samt via udledningstilladelser til både renselanlæg og regnbetingede udløb fra regnvandsbassiner og overløb fra fælleskloak til søer og vandløb. Med 'regnbetingede udløb' menes der både almindelige udløb fra regnvandsbassiner og overløb fra fælleskloak ved store regnmængder.



VORES HISTORIER

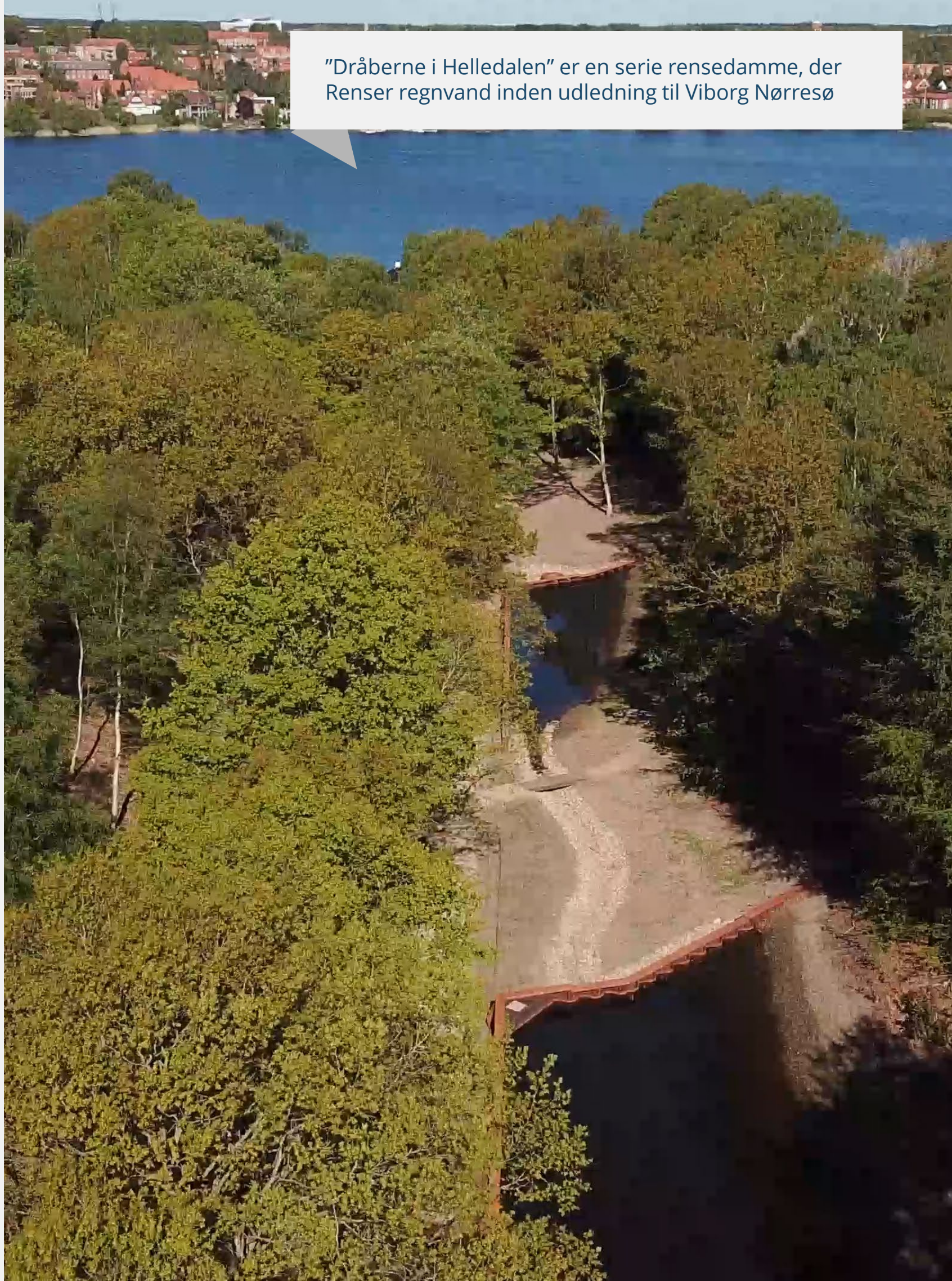
Separering af kloakken nedbringer overløb

Regnbetingede overløb fra fælleskloakken har været et stort fokusområde i offentligheden de seneste år.

EVV Spildevand har over tid arbejdet struktureret med at få nedbragt overløbsmængderne af opspædet spildevand til recipienterne (de vandløb, søer og have, der modtager rensset spildevand) ved omdannelse af kloaknettet fra fælleskloak til separatkloak.

Den store grad af separatkloak, specielt i Viborg by, har medført at overløb fra fælleskloakken til Viborgsøerne er reduceret så meget, at der kun i meget begrænset omfang ledes opspædet spildevand fra overløb til Viborgsøerne.

En videre separering af den eksisterende fælleskloak i Viborg by vil derfor fremover kun have en meget begrænset eller negativ påvirkning på Viborgsøerne, idet separeret regnvand skal ledes til Viborgsøerne i stedet for, at regn- og spildevand ledes til rensning på Viborg Centralrenseanlæg.



"Dråberne i Helledalen" er en serie rensedamme, der Renser regnvand inden udledning til Viborg Nørresø



FN17 BUSINESS: BEGREBER OG RAMMER

VERDENSMÅL OG DE TRE BUNDLINJER

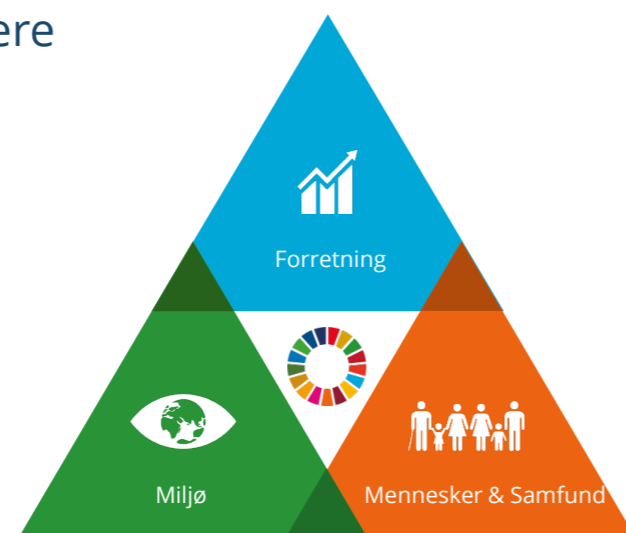
VERDENSMÅL OG DE TRE BUNDLINJER

I arbejdet med bæredygtig udvikling er det en god idé at tage udgangspunkt i FN's verdensmål, fordi de inspirerer til at give udviklingen en stærk retning.

Verdensmålene og de tre bundlinjer

Verdensmålene er 17 konkrete mål og 169 delmål, som forpligter alle FN's medlemslande til helt at afskaffe fattigdom og sult i verden, reducere uligheder, sikre god uddannelse og bedre sundhed til alle, anstændige jobs og mere bæredygtig økonomisk vækst. De fokuserer også på at fremme fred og sikkerhed og stærke institutioner og på at styrke internationale partnerskaber.

Verdensmålene kan groft opdeles i tre bundlinjer: fokus på miljø, forretning og mennesker og samfund. Bæredygtig udvikling tager hensyn til alle tre bundlinjer og skal sikre, at profit og vækst ikke skabes på bekostning af klima og mennesker. Der er masser af nye forretningsmuligheder i arbejdet med at skabe en bæredygtig fremtid for alle, for der er brug for innovation og kreative løsninger. Derudover er der brug for at virksomhederne handler på en mere bæredygtig og langsigtet måde.



Verdensmål kaldes ofte SDG (Sustainable Development Goals) på engelsk.

ESG, CSR OG VERDENSMÅL

Begrebet CSR – Corporate Social Responsibility – er efterhånden velkendt. I mange år har især de store virksomheder lavet CSR-rapporter, især med fokus på den sociale bundlinje, men også suppleret af information om indsatser inden for miljø og klima.

CSR er dog blevet overhalet af et nyt begreb: ESG – Environment, Social, Governance. ESG-begrebet er bredere og omfavner specifikt miljø (Environment) og mennesker og samfund (Social), men tilføjer også elementet lederskab (Governance). ESG er udsprunget fra den finansielle verden, fordi der var behov for at kunne måle og vurdere virksomhedernes indsatser på de tre områder udover de økonomiske nøgletal, man typisk målte på.

Nu er der stigende antal krav og lovgivning på vej, som endog udvider ledelsens ansvar i forhold til at arbejde med bæredygtig udvikling. Der er derfor øget fokus på ledelse, opfølgning, rettidig omhu (due diligence) og løbende tilpasning. Omverdenen forventer ansvarlighed fra virksomheder, blandt andet at virksomhederne i videst muligt omfang har styr på sine værdikæder.



Vi ønsker dog at understrege forretningsmulighederne (Business) og fastholde den økonomiske bundlinje fra verdensmålene, og derfor lander vi på ESG-B – som således dækker alle tre begreber.

Uanset om man rammes direkte af rapporteringskrav eller indirekte gennem sine kunder fx, så er det en rigtig god idé at få data og dokumentation på alle de ting, man gør – især så man kan se, hvad der virker og ikke virker og følge den bæredygtige udvikling.

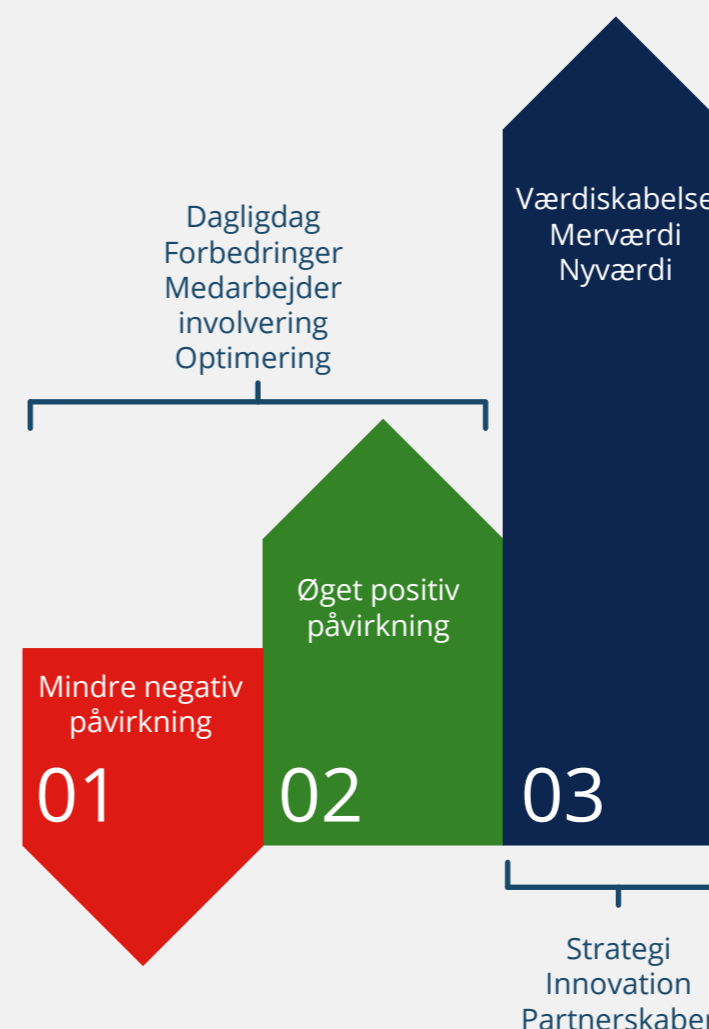
VERDENSMÅL SOM RAMME OG ESG-B SOM SAMLING

Fokus

Bæredygtig udvikling er fuld af valg og fravalg, dilemmaer og modsætninger. Fokus, transparens og ærlighed er her altafgørende. Man må vælge, hvor man starter, og fokusere på udvalgte tiltag. Men man skal redegøre for og begrunde både valg og fravalg. Virksomheden bør se på de 169 delmål i forhold til negativ påvirkning, positiv påvirkning og strategisk relevans. Således handler optimering om at mindske de negative påvirkninger og øge de positive. Transformation knyttes i stedet til de områder, hvor virksomheden kan være strategisk innovativ og nytænkende og flytte sig til et nyt sted, et nyt niveau.

Udviklingstrin

Tankegangen omkring optimering og transformation bruges også på modenhedstrappen. Bæredygtig udvikling er en proces, og rejsen slutter i princippet aldrig. Det er vigtigt, at virksomheden kender sit udgangspunkt og er konkret, i forhold til hvordan den går fra reaktiv til pragmatisk eller fra pragmatisk til proaktiv. Alle vil bevæge sig op af modenhedstrappen, men i forskellige tempi og med varierende ambitionsniveauer. En vigtig pointe for bæredygtig udvikling er også, at jo længere man kommer op af trappen, jo større er forretningspotentialer! Man går fra at kunne det, de andre også kan, og leve op til minimumskrav til, at den bæredygtige udvikling har et strategisk fokus og en konkurrencefordel, som er svær at efterligne for konkurrenterne.



Spildevandsprøve fra et renseanlæg bliver analyseret

VORES HISTORIER

Prøvetagning sikrer, at kravene til rensegrader overholdes

På EVV Spildevands 12 renseanlæg udtages der fordelt over året en række prøver på, om spildevandet renses til de krav, der er stillet for de enkelte renseanlæg.

EVV Spildevand tager de lovbestemte prøver, som sædvanligvis årligt er 12 prøver i indløbet og 24 prøver i udløbet på hvert enkelt renseanlæg.

Alle prøver analyseres af et akkrediteret firma, og alle resultater offentliggøres i Miljøstyrelsens database PULS.

Generelt renses spildevandet bedre end de renskrav, der stilles til de enkelte renseanlæg.

I 2022 blev den samlede mængde af spildevand renses til de rensegrader, fremgår af tabellen til venstre.

EVV Spildevand betaler statsafgift for den del af næringssalte, som ledes til recipienterne (de vandløb, søer og have, der modtager rensset spildevand). I 2022 betalte EVV Spildevand ca. 2 mio. kr. i statsafgifter for udledning af rensset spildevand.



Renseeffekt %												
RA	Bjerregrav	Bjerringbro	Brunshåb	Fiskbæk	Hammershøj	Karup	Løvel	Skals	Stoholm	Trevad	Ulbjerg	Vammen
BIS, mod.	99,3	98,6	98,5	98,9	98,1	98,7	99,2	98,6	98,5	96,6	95,8	99,2
COD	95,5	94,5	95,3	96,2	93,8	98,4	97,7	93,5	96,2	92,6	90,7	97,7
Total-N	89,5	94,5	88,3	93,3	83,4	97	96,7	89,5	94,5	89,2	87,2	94,6
Total-P	88,7	93,6	96,9	95,6	95,3	99,2	96,5	95,1	96	92,7	88,5	93,7

Solcelleanlægget på Karup Renseanlæg dækker ca. 25 % af renselanlæggets forbrug af strøm

2 VORES BÆREDYGTIGE UDVIKLING

STRATEGI, AMBITIONER OG MÅL

I koncernens strategi for 2023 - 2026 har vi følgende fokuspunkter:

- Vi vil bidrage aktivt til den grønne omstilling
- Vi vil skabe omstilling sammen med andre
- Vi vil beskytte og få optimalt udbytte af vores vandressourcer

Fokuspunkterne fremgår af strategihuset på næste side og knytter sig til verdensmålene 7, 17 og 6

Vi har igangsat en proces for via Verdensmålene (Fokuspunkterne) over Viborgmålene (Løfterne for 2026) at definere Hverdagsmålene sammen med særligt vores kollegaer, men også med inddragelse af vores leverandører og kunder.

På den måde mener vi, at vi kan være fælles om at nå koncernens mål for 2026 og sammen lægge linjerne for at nå endnu længere og stille nye mål.

Vi ønsker via koncernens arbejde med bæredygtighed og grøn omstilling at understøtte vores ejer, Viborg Kommunes, mål, som nu er sat i Kommunens klimaplan, og herunder også medvirke til at nedbringe Kommunens samlede udledning af CO₂ og andre klimagasser.

Konkrete handlingsplaner for EVV Spildevand udarbejdes i 2024 med involvering af medarbejdere, ledelse og bestyrelse.

Vi vil sørge for, at der er stor transparens om vores strategi og de underliggende mål for koncernen, hvorfor vi vil have løbende ekstern kommunikation om de tiltag, som koncernen igangsætter.



Fra Verdensmål til vores mål



Verdensmål

Bæredygtig energi



Vi vil bidrage aktivt til den grønne omstilling

Partnerskaber for handling



Vi vil skabe omstilling sammen med andre

Rent vand og sanitet



Vi vil beskytte og få optimalt udbytte af vores vandressourcer

Viborgmål

Infrastruktur	2026	Vi vil sikre at vores infrastruktur understøtter den grønne omstilling
Vedvarende energi	2026	Vi vil omstille til vedvarende energi på egne anlæg

Flere partnerskaber	2026	Vi vil være en nøglespiller i Viborg Kommunes grønne omstilling
Sektorkobling	2026	Vi vil nytænke og skabe værdi gennem lokal sektorkobling

Spildevand til ressourcer	2026	Vi vil nyttiggøre regn- og spildevand til bæredygtige ressourcer i nye strømme
Rent vand	2026	Vi vil gå forrest for at beskytte vores vand- og grundvandsmiljøer

Hverdagsmål

Katalysatorer



Dem der løfter os
Vores kollegaer

Opdaterede leveregler

- Begrænse vores forbrug
- Understøtte hinanden i arbejdet med den grønne omstilling
- Aktivt fremme mere bæredygtig adfærd (kontorartikler, kantinemad, julegaver, affaldssortering, pension, on-boarding mv.)



Dem der forsyner os
Vores leverandører

Nye krav og samarbejder

- Stille krav til CSR i alle kontrakter
- Vælge leverandører med detailviden inden for grøn omstilling
- Opstille fælles målsætninger for grøn omstilling



Dem der udvikler os
Vores kunder

Engagere og involvere

- Tilbyde digitale løsninger som fremmer den grønne omstilling
- Alle kunder får mulighed for vedvarende energicertifikater fra Viborg Kommune
- Engagere vores kunder og hjælpe dem med den grønne omstilling

Overblik over strategiske prioriteringer og katalysatorer

KATEGORI	STRATEGISK PRIORITET	STRATEGISK PRIORITET	STRATEGISK PRIORITET	KATALYSATOR	KATALYSATOR	KATALYSATOR
PRIORITET	1. BÆREDYGTIG ENERGI	2. PARTNERSKAB FOR HANDLING	3. RENT VAND OG SANITET	A. VORES KOLLEGAER	B. VORES LEVERANDØRER	C. VORES KUNDER
SDG	DELMÅL 7.2	DELMÅL 17.17	DELMÅL 6.3			
AMBITION (2030)	I 2030 vil vi bidrage med 150.000 MWh vedvarende energi i det danske energimix og være klimaneutral på egen drift*	I 2030 vil vi være omdrejningspunkt for effektive offentlige-private samarbejder omkring sektorkobling med mærkbare resultater	I 2030 vil vi varigt beskytte 80% af de grundvandsdannende oplande mod forurening og sikre en genanvendelsesgrad på 80% af de ressourcer, der er i drikkevand og spildevand.	I 2030 skal vores kollegaer se og opleve os som en bæredygtig arbejdsplads	I 2030 skal alle vores leverandører have CO ₂ -reduktionsmål	I 2030 skal vores kunder se os som en afgørende faktor i den lokale grønne omstilling
FOKUS	Vi vil bidrage aktivt til den grønne omstilling	Vi vil skabe omstilling sammen med andre	Vi vil beskytte og få optimalt udbytte af vores vandressourcer	Dem der løfter os	Dem der forsyner os	Dem der udvikler os
LØFTER (2026)	<p>1.1 Vi vil omstille til vedvarende energi på egne anlæg</p> <p>1.2 Vi vil sikre at vores infrastruktur understøtter den grønne omstilling</p>	<p>2.1 Vi vil være en nøglespiller i Viborg Kommunes grønne omstilling</p> <p>2.2 Vi vil nytænke og skabe værdi gennem lokal sektorkobling</p>	<p>3.1 Vi vil nyttiggøre regn- og spildevand til bæredygtige ressourcer i nye strømme</p> <p>3.2 Vi vil gå forrest for at beskytte vores vand- og grundvandsmiljøer</p>	<p>A.a Vi vil understøtte vores medarbejdere i arbejdet med den grønne omstilling</p> <p>A.b Vi vil begrænse vores forbrug</p> <p>A.c Vi vil aktivt fremme mere bæredygtig adfærd</p>	<p>B.a Vi vil stille krav til CSR i alle kontrakter</p> <p>B.b Vi vil vælge leverandører med detailviden inden for grøn omstilling</p> <p>B.c Vi vil opstille fælles målsætninger for grøn omstilling</p>	<p>C.a Vi vil tilbyde digitale løsninger som fremmer den grønne omstilling</p> <p>C.b Alle kunder får mulighed for VE-certifikater fra Viborg kommune</p> <p>C.c Vi vil engagere vores kunder og hjælpe dem med den grønne omstilling</p>
MÅL (2026)	<p>1.1 Producere 60% af vores energiforbrug på egne vedvarende energianlæg</p> <p>1.2 Understøttelse af vedvarende energiprojekter har altid første prioritet</p>	<p>2.1 Gennemføre partnerskab(er) med Viborg kommune og andre aktører der målbart fremmer cirkularitet</p> <p>2.2 Gennemføre partnerskab(er) omkring sektorkobling med målbar værdi</p>	<p>3.1 Vi har afkoblet 60 ha. befæstet areal fra fælleskloakken til fælles eller lokal nedsivning</p> <p>3.2 Vi har varigt beskyttet 50% af vores vigtigste grundvandsoplande mod forurening</p>			

* Egen drift = Det totale årlige energiforbrug til bygninger, anlæg og køretøjer der er ejet eller leaset af Energi Viborg (scope 1 & 2 jf. GHG-Protocol)

FN17 BUSINESS:
MODENHEDSTRAPPEN

MODENHED

At vurdere en koncerns modenhed i forbindelse med den bæredygtige udvikling er komplekst.

Vi ønsker at indsamle medarbejdernes vurdering af denne via en spørgeskemaundersøgelse.

Vi har vurderet, at det korrekte tidspunkt at gennemføre sådan en spørgeskemaundersøgelse vil være efter, at vi har kickstartet arbejdet med en temadag, hvor vi har fokus på verdensmålene og koncernens strategi.

På det overordnede plan vurderer ledelsen, at vi som koncern har den ene fod på trappetrin 3, men at vi fortsat har den anden på trappetrin 2, da vi vurderer, at vi generelt mangler noget i viden og kendskab.

Bæredygtig udvikling er en proces, og rejsen slutter i princippet aldrig. Det er vigtigt, at virksomheden kender sit udgangspunkt og er konkrete, i forhold til hvordan de går fra reaktive til pragmatiske eller fra pragmatiske til proaktive. Alle vil bevæge sig op ad modenhedstrappen, men i forskellige tempi og med varierende ambitionsniveauer.

En vigtig pointe for bæredygtig udvikling er, at jo længere man kommer op ad trappen, jo større er forretningspotentialer! Man går fra at kunne det, de andre også kan, og leve op til minimumskrav til, at den bæredygtige udvikling har et strategisk fokus og bliver en konkurrencefordel, som er svær at efterligne.



Kombination af FN17 model, fase-model fra Dania's SMV undersøgelse (baseret på Bob Willards sustainability journey) og DTI / REGLAB model.

VORES ARBEJDE MED VERDENSMÅL

På koncernplan har vi udvalgt en række delmål under FN's verdensmål, som vi arbejder med. I nedenstående tabel er det således koncernen samlede mål jf. strategien, der omtales. De konkrete handlingsplaner for selskabet vil blive udbygget i den kommende periode.

 <p>7.2</p>	<p>VORES FORSTÅELSE AF MÅLET/DELMÅLET</p> <p>Vi vil bidrage aktivt til den grønne omstilling.</p>	<p>NUVÆRENDE NIVEAU FOR DETTE MÅL/DELMÅL</p> <p>Energi Viborg-koncernen deltager aktivt i den grønne omstilling på flere områder. På koncernniveau er der etableret mindre VE-anlæg.</p>	<p>MÅLSÆTNING FOR DETTE MÅL/DELMÅL</p> <p>I 2030 vil vi bidrage med 150.000 MWh vedvarende energi i det danske energimix og være klimaneutral på egen drift. I 2026 vil vi producere 60 % af vores energiforbrug på egne vedvarende anlæg. Understøttelse af vedvarende energiprojekter har altid førsteprioritet</p>
 <p>17.17</p>	<p>VORES FORSTÅELSE AF MÅLET/DELMÅLET</p> <p>Vi vil skabe omstilling sammen med andre.</p>	<p>NUVÆRENDE NIVEAU FOR DETTE MÅL/DELMÅL</p> <p>Energi Viborg-koncernen samarbejder med flere parter. Både i regulære partnerskaber, såsom med FN17 Business og partnering-aftale på "no-dig"-løsninger, og ligeledes i en lang række samarbejder. Energi Viborg-koncernen har fokus på, at koncernen kan have gavn af samarbejder med bl.a. andre forsyninger, uddannelsesinstitutioner, kunder og leverandører.</p>	<p>MÅLSÆTNING FOR DETTE MÅL/DELMÅL</p> <p>I 2030 vil vi være omdrejningspunkt for effektive offentlige-private samarbejder omkring sektorkobling med mærkbare resultater. I 2026 vil vi gennemføre partnerskab(er) med andre aktører, der målbart fremmer cirkulariteten. Og gennemføre partnerskab(er) omkring sektorkobling med målbar værdi</p>
 <p>6.3</p>	<p>VORES FORSTÅELSE AF MÅLET/DELMÅLET</p> <p>Vi vil beskytte og få optimalt udbytte af vores vandressourcer.</p>	<p>NUVÆRENDE NIVEAU FOR DETTE MÅL/DELMÅL</p> <p>I koncernen har særligt EV Vands to afdelinger arbejdet med dette område. EVV Drikkevand har gennem en årrække opkøbt landbrugsjord og tilplantet med fredskov for at beskytte drikkevandsinteresser. EVV Spildevand har gennem de senere år afkoblet større områder til fælles eller lokal nedsivning.</p>	<p>MÅLSÆTNING FOR DETTE MÅL/DELMÅL</p> <p>I 2030 vil vi varigt beskytte 80% af de grundvandsdannende oplande mod forurening og sikre en genanvendelsesgrad på 80% af de ressourcer, der er i drikkevand og spildevand. I 2026 har vi afkoblet 60 ha. befæstet areal fra fælleskloakken til fælles eller lokal nedsivning. Og vi har varigt beskyttet 50 % af vores vigtigste grundvandsoplande mod forurening.</p>

BÆREDYGTIGE PRINCIPPER: CIRKULÆR ØKONOMI

På verdensplan bruger vi i dag 1,7 gange de ressourcer*, planeten kan regenerere årligt. Det har enorme konsekvenser, og vi skal derfor passe bedre på de ressourcer, vi har, og optimere brugen af dem. Et centralt element i det er at gå fra lineære tankegange til cirkulær tankegang. Det er sund fornuft, en økonomisk fordel, godt for verden, og så er cirkulær tankegang en kilde til innovation.

Tre grundprincipper for cirkulær økonomi



REDUCE

Minimer forbruget



REUSE

Genbrug produkter



RECYCLE

Genanvend materialer

Cirkulære forretningsmodeller

Man kan arbejde med cirkularitet på flere måder. Man kan arbejde mod at indarbejde de cirkulære principper i sin egen produktion og hos sine leverandører, så der bliver brugt færrest mulige nye ressourcer, og flest mulige ressourcer og materialer bliver genanvendt.

Men cirkulær økonomi kan også indarbejdes i forretningsmodellen hos mange virksomheder. Man kan øge levetiden på sine produkter og sikre, at de kan repareres eller opgraderes. Man kan tilbyde sit produkt som en service, man kan lease, leje eller låne, så man på den måde kan være flere om samme ressource.

*Kilde: <https://www.overshootday.org/>

LINEÆR ØKONOMI



BÆREDYGTIGE PRINCIPPER: **CIRKULÆRE PRINCIPPER HOS ENERGI VIBORG VAND – SPILDEVAND**

Reduce

Ved at separatkloakere eksisterende fælleskloak eller nedsive regnvand på de enkelte ejendomme (LAR) eller i fælles nedsivningsanlæg reduceres de regnvandsmængder, som ellers skal behandles på EVV Spildevands renselanlæg.

Reuse

På de større renselanlæg genbruges rensset spildevand som teknisk vand til blandt andet spuling af riste, opblanding af kemikalier, lukkede rengøringskredse som ex. ved gasvaskersystem og slamafvanding-senheder.

Der genbruges i gennemsnit ca. 200.000 m³ rensset spildevand til diverse formål på renselanlæggene.

Recycle

Overskudsslam fra renselanlæggene bliver bragt ud på landbrugsjord dels som jordforbedring med de organiske stoffer dels som gødningsstoffer, hvor specielt fosfor, som er et begrænset stof, kan genanvendes.

Et af de øvrige restprodukter fra renselanlæggene er vasket sand. Det vaskede sand leveres til en entreprenør – typisk en vejentreprenør – der indbygger sandet i nye vejanlæg.



BÆREDYGTIGE PRINCIPPER: **PARTNERSKABER**

Vi er alle en del af noget større og afhængige af andre omkring os. Især når det handler om bæredygtighed – man kan ikke være bæredygtig alene.

Derfor skal man kigge ud over sig selv og på, hvem man er afhængig af i sin værdikæde. Man skal indgå partnerskaber med andre og være innovative sammen og finde løsninger, der peger nye steder hen.

Der er brug for at turde samarbejde og dele viden og erfaring med hinanden. At turde gå sammen om kunder og opfinde nye produkter, at turde gå sammen med leverandører om at finde eller udvikle nye råmaterialer.

Partnerskaber for handling er et bærende element i verdensmålene.



**BÆREDYGTIGE PRINCIPPER:
PARTNERSKABER HOS
ENERGI VIBORG VAND
– SPILDEVAND**

EVV Spildevand har indgået en partneringaftale omkring strømpeføring af ledninger, som ikke skal renoveres ved opgravning.

Budgetterne i partneringsamarbejdet beregnes på baggrund af en fastlagt prisliste, hvorefter der afregnes efter de faktuelle forbrug. Over-/underskud fordeles mellem entreprenør og EVV Spildevand. I 2022 var der et overskud på 990.000 kr. på partneringaftalen.

På Bjerringbro Renseanlæg er der indgået en aftale med det lokale energiselskab, GUES, omkring levering af rensset spildevand, hvor "overskudsvarmen" kan udnyttes i et varmepumpeanlæg, der kommer de lokale forbrugere til gavn.

Derudover samarbejder EVV Spildevand med fx:

- SERVIA A.m.b.A. (Energi Viborg er andelshaver)
- Viborg Kommune (er ejer, myndighed og samarbejdspartner)
- Andre spildevandsvandforsyninger gennem udviklingsprojekter (VUDP)



ORGANISERING OG IMPLEMENTERING

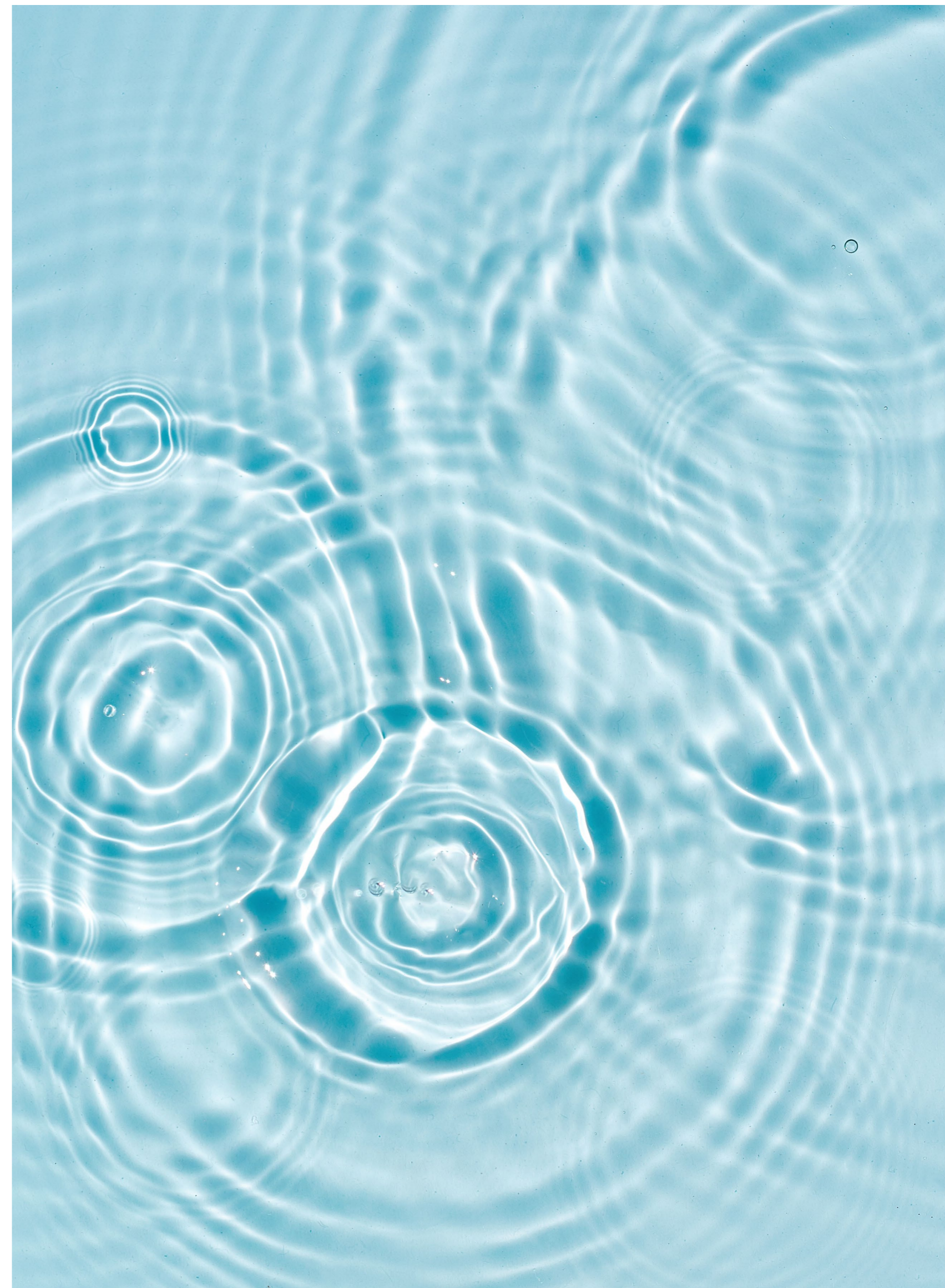
Den af bestyrelsen godkendte strategi for koncernen er udarbejdet af bestyrelsen for Energi Viborg A/S, bestyrelsen for Energi Viborg Vand A/S og chefgruppen. Igennem workshops blev tre verdensmål udvalgt, og der blev formuleret ambitioner, fokuspunkter, løfter og mål (se Strategihus side 20 og Oversigt over strategiske prioriteter og katalysatorer side 21).

Den administrerende direktør har det formelle ansvar for implementeringen af strategien.

Chefgruppen bidrager til udarbejdelse af de afdelingsopdelte ESG-B-rapporter, som konsolideres op i en koncernrapport. I arbejdet med ESG-B-rapporterne inddrages herudover relevante medarbejdere.

ESG-B-rapporterne for de enkelte datterselskaber ses som en løftestang for det videre arbejde med strategien.

Chefgruppen har en central rolle i arbejdet med koordinering af de handlingsplaner, som udarbejdes første gang i samarbejde med medarbejderne efter afholdelse af den fælles temadag i koncernen i efteråret 2023. Chefgruppen skal sikre, at alle datterselskaber arbejder målrettet for at opnå de helt overordnede mål, som bestyrelsen har besluttet i strategien.



VORES HISTORIER

Private regnvandsløsninger i Hald Ege nedbringer CO₂-udledningen fra kloakprojekt og sparer tilmed tid og penge

I Hald Ege syd for Viborg havde EVV en ældre fælleskloak, der var underdimensioneret i forhold til at overholde servicekravene til fælleskloakken.

I stedet for at omdanne fælleskloakken til ny separatkloak besluttede EVV Spildevand sammen med Viborg Kommune at gennemføre et projekt, hvor ejendomme i kvarteret skulle udtræde af kloakforsyningen med regnvandet og i stedet nedsive dette på egen grund ved hjælp af såkaldte LAR-løsninger (Lokal Afledning af Regnvand).

Med mere end 70 % af ejendommene, der valgte at nedsive på egen grund, kunne EVV Spildevand nøjes med at strømpefore de eksisterende fællesledninger, som nu kun skal håndtere regnvand fra de ejendomme, der ikke ønskede/kunne nedsive regnvand på egen grund, samt regnvand fra vejene.

Løsningen med private regnvandsløsninger medførte ifølge beregninger en reduktion i CO₂-udledning på mellem 70 og 80 % sammenlignet med en separatkloakerings-løsning – foruden en kortere projektperiode og en økonomisk besparelse på ca. 2 mio. kroner.

I Hald Ege var dette muligt, da der var gode muligheder for nedsivning i undergrunden og samtidig ikke var drikkevandsinteresser i området, som kunne påvirkes negativt af det nedsivende regnvand.

Privat løsning til nedsivning af regnvand på egen grund i Hald Ege ved Viborg





Ikke alt, der kan tælles, tæller, og ikke alt, der tæller, kan tælles

Albert Einstein

A hand holding a blue pen pointing at a document with charts and graphs. The document features a bar chart with stacked bars in teal, red, and yellow, and a line graph with green and red lines. The background is a light-colored surface.

3

VORES ESG-B NØGLETAL

ENVIRONMENT: MILJØ OG KLIMA

E

Energi Viborg-koncernen følger Greenhouse Gas Protocol (GhG Protocol) i opgørelsen af vores CO₂-emissioner.

GhG er opdelt i tre scopes, hvoraf kun scope 1 og scope 2 er medtaget i denne rapport for 2022.

Scope 1: Dækker direkte udledninger fra virksomheden og omfatter blandt andet mobilt og

stationært brændstof samt udledning fra industrielle processer. Disse udledninger er relateret til bygninger, køretøjer og stationære motorer, der drives af selskabet.

Scope 2: Der er tale om indirekte udledninger fra indkøb af energi genereret uden for Energi Viborgs drift, såsom el, varme, kølesystemer med gas og damp. Det er områder, som vi

forbruger og kan kontrollere, men ikke ejer og producerer selv.

Scope 3: Dette omfatter indirekte udledninger, men medtages først i ESG-B-rapporten senere.

ENVIRONMENT: MILJØ OG KLIMA

E

I denne rapport er der alene fokus på scope 1 og scope 2 i EVV Spildevand.

Den primære påvirkning på miljøet fra EVV Spildevand stammer fra elforbruget på de anlæg, der transporterer og renses spildevandet.

Samlet er der i 2022 brugt 7,5 mio. kWh.

På Viborg Centralrenseanlæg reduceres slammængden ved udrådning af slammet i rådnetårne på renseanlægget. I forbindelse med udrådningsprocessen dannes der metangas, som brændes af i en gasmotor, som producerer el og varme.

I 2022 forekom der udslip af metangas fra rådnetårne og slamlagertanke, som har krævet en indsats at få reduceret til et markant lavere niveau.

I scope 1 og 2 benyttes der endvidere gas til opvarmning af administrationsfaciliteter og driftsbygning samt værksted på Industrivej.

Det anslås, at der er benyttet 6.700 m³ gas og 230 liter fyringsolie i 2022 .

Der anvendes diesel og benzin til EVV Spildevands køretøjer.

Der blev anvendt 40.000 liter diesel og benzin i 2022.

Fremadrettet vil energi til bygningsopvarmning være en del af den samlede vurdering for hele Energi Viborg-koncernens bygningsmasse på Industrivej og vil således blive behandlet i en anden ESG-B-rapport.

EVV Spildevand havde i 2022 16 køretøjer, hvoraf de 2 var udskiftet til el-biler.

3. VORES ESG-B NØGLETAL

ENVIRONMENT: MILJØ OG KLIMA

I Måling på miljø (environment) og Rapportering om miljølederskab (environmental governance) har vi taget udgangspunkt i FN17 Business' standardnøgletal og rapporteringer.

Standarden er tilpasset EVV Spildevands forhold og vil løbende blive tilpasset til de forhold, som vurderes vigtigst at følge op på.

Der vil dog altid ske rapportering på de områder, som vurderes vigtige for hele koncernen, og som rapporteres i koncernrapporten.



MÅLING PÅ MILJØ (ENVIRONMENT)

STATUS

Energiforbrug (total)	27.100 GJ
Energi intensitet (Energiforbrug i forhold til nettooms)	1,2 GJ/1000 €
Vedvarende energi (andel)	0 %
Egen produktion af vedvarende energi (biogasanlæg og solcelleanlæg) (solgt eksternt)	1.606 MWh
Spildevand (renset)	9,8 mio. m ³
Forbrugt vand (købt til eget forbrug i processerne)	5.000 m ³
Vandforbrug på lokationerne	167 m ³
CO2 scope 1 (total)	143 ton
CO2 scope 2 (total)	1.380 ton
CO2 udledning (total)	1.523 ton
CO2 intensitet (ift. nettooms)	0,069 ton/1000 €

RAPPORTERING OM MILJØLEDERSKAB (ENVIRONMENTAL GOVERNANCE)

Har I en miljøpolitik?	Nej
Har I en politik for affald, vand, energi og/eller genanvendelse?	Nej
Overvåger bestyrelsen klimarelaterede risici?	Nej
Overvåger ledelsen klimarelaterede risici?	Ja
Har I en politik for reduktion af klimapåvirkninger?	Nej
Har I en proces for gennemsigtighed vedr. miljøforhold og klimapåvirkning?	Nej

SOCIAL: MENNESKER OG SAMFUND

S

EVV Spildevand har som øvrige datterselskaber i Energi Viborg-koncernen stort fokus på sine medarbejdere og deres forhold og vilkår.

Arbejdet med denne rapport har givet indspark til flere forhold, som Energi Viborg-koncernen bør arbejde med fremadrettet, idet koncernen på flere områder ikke har formaliseret medarbejdernes vilkår. Et eksempel er, at der ikke er en politik for overholdelse af menneskerettigheder i Energi Viborg-koncernen, men det er for koncernen helt indlysende, at disse overholdes.

I Energi Viborg-koncernen er oprettet et samarbejdsudvalg og et arbejdsmiljøudvalg. Udvalgene tager på hver deres område hånd om de udfordringer, der kan opstå

på en arbejdsplads, og søger at løse dem i samarbejde. Vi ønsker ordentlige forhold for medarbejderne. Blandt andet gennemføres løbende trivselsmålinger blandt medarbejderne med opfølgning på udvalgte fokusområder.

I strategien er en af katalysatorerne til at opnå koncernens mål netop medarbejderne, 'Vores kollegaer'. Her er beskrevet, at vi vil understøtte medarbejderne i arbejdet med den grønne omstilling, begrænse vores forbrug og aktivt fremme en mere bæredygtig adfærd.

I Viborg Kommunes ejerstrategi er der konkret beskrevet, at Kommunen har krav til koncernen om at være en rummelig

arbejdsplads, således at der ansættes medarbejdere, der har særlige behov. Herudover åbner vi for kortere tilknytninger i uddannelsesforløb el. lign.

3. VORES ESG-B NØGLETAL

SOCIAL: MENNESKER OG SAMFUND

Også vedrørende Måling på samfund (social) og Rapportering om samfundslederskab (social governance) har vi taget udgangspunkt i FN17 Business' standardnøgletal og rapporteringer.

Standarden er tilpasset EVV Spildevands forhold og vil løbende blive tilpasset til de forhold, som vurderes vigtigst at følge op på.

Der vil dog altid ske rapportering på de områder, som vurderes vigtige for hele koncernen, og som rapporteres i koncernrapporten.

Status vedrørende Måling på samfund er baseret på en opgørelse pr. 31/12 2022.



MÅLING PÅ SAMFUND (SOCIAL)

STATUS

Antal ansatte	38 personer
Antal deltidsansatte (andel)	7,9 %
Antal løst ansatte (andel)	2,6 %
Antal medarbejdere med senioraftale (andel)	10,5 %
Antal medarbejdere på flexordning (andel)	7,9 %
Sygefravær	3,1 %
Arbejdsulykker	1
Medarbejderomsætning	2,6 %
Antal medarbejdere pr. leder (ekskl. chef- og direktørniveau)	8,5 (?)
Lønforstel mellem direktøren og medarbejdere (ratio)	2,3
Lønforstel mellem køn (ratio)	0,99
Kønsdiversitet i organisationen	22 %
Kønsdiversitet i øvrige ledelse	0 %
Kønsdiversitet i øverste ledelse	100 %

RAPPORTERING OM SAMFUNDSLEDERSKAB (SOCIAL GOVERNANCE)

Kan direktøren være bestyrelsesformand ?	Nej
Ledelsen belønnes formelt for bæredygtighedsperformance	Nej
Har I en politik for at sikre menneskerettigheder overholdes?	Nej
Har I en politik for at hindre seksuelle krænkelser og diskrimination?	Ja
Har I en sundheds- og sikkerhedspolitik?	Nej
Har I en politik for at forhindre børne- og tvangsarbejde?	Nej
Har I en proces for gennemsigtighed vedr. menneskerettigheder?	Nej
Har I en personalepolitik?	Ja
Har I en proces for gennemsigtighed vedr. personaleforhold	Nej

GOVERNANCE: LEDERSKAB



I Energi Viborg-koncernen lægger vi vægt på principper som ordentlighed og ansvarlighed overfor både kunder, leverandører, medarbejdere og det omkringliggende samfund.

På bestyrelsesmøde i Energi Viborg A/S den 31. august 2018 besluttede bestyrelsen at indføre en model for god selskabsledelse i hele koncernen for hermed at implementere en struktureret tilgang til minimum en gang pr. år at gennemgå de vigtigste forhold omkring ejerens, bestyrelsens og ledelsens rolle og ansvar samt samspillet mellem disse styringsniveauer.

Vandselskabernes
brancheorganisation DANVAs

model for god selskabsledelse blev valgt på koncernniveau, idet denne netop er målrettet kommunalt ejede forsyningsvirksomheder i aktieselskabsform.

Udgangspunktet for DANVAs model er, at selskabet årligt redegør for sin tilgang til god selskabsledelse, fx i forbindelse med årsrapporten, og derudover lægger redegørelsen tilgængeligt på hjemmesiden.

I oktober 2022 udkom DANVA med Kodeks 2, som er en opdateret version, og denne blev implementeret i koncernen i januar 2023.

Senest er der i august 2023 udarbejdet en vederlagspolitik for

koncernen for at sikre gennemsigtighed om vederlag og sikre transparens i koncernens udbetaling af løn, herunder at der ikke er aftaler om resultatbaserede bonusbeløb. Bestyrelsesmedlemmernes aflønning ligger tilgængelig på hjemmesiden.

Et væsentligt grundlag for arbejdet med god selskabsledelse er ejerstrategien. Den nuværende ejerstrategi blev vedtaget af byrådet den 31. maj 2023 og er gældende frem til 31. maj 2027.

3. VORES ESG-B NØGLETAL

GOVERNANCE: LEDERSKAB

Vedrørende Måling på lederskab (governance) og Rapportering om lederskab (general governance) har vi taget udgangspunkt i FN 17 Business' standardnøgletal og rapporteringer.

Standarden er tilpasset EVV Spildevands forhold og vil løbende blive tilpasset til de forhold, som vurderes vigtigst at følge op på.

Der vil dog altid ske rapportering på de områder, som vurderes vigtige for hele koncernen, og som rapporteres i koncernrapporten.

Status vedrørende Måling på lederskab vedrører EV Vand som helhed, da EV Drikkevand og EV Spildevand har samme bestyrelse. Status er opgjort pr. 31/12 2022.



MÅLING PÅ LEDERSKAB (GOVERNANCE)

STATUS

Antal medlemmer i bestyrelsen	9 personer
Kønsdiversitet i bestyrelsen	11 %
Tilstedeværelse på bestyrelsesmøder (fremmøde)	90 %
Antal eksterne i bestyrelsen	6 personer
Andel af ansatte dækket af overenskomst	89 %

RAPPORTERING OM LEDERSKAB (GENERAL GOVERNANCE)

Har I en Code of Conduct?	Nej
Laver og udgiver I årligt en bæredygtighedsrapport?	Ja
Er bæredygtighedsdata en del af jeres indrapportering til myndigheder?	Ja
Har I fokus på specifikke verdensmål?	Ja
Sætter I mål og rapporterer på fremskridt i forhold til verdensmålene?	Ja
Arbejder I med risikostyring ift klima og økonomiske konsekvenser?	Ja
Har I en politik for etik og anti-korruption?	Nej
Har I en politik for databeskyttelse?	Ja
Har I taget skridt/handlinger for at imødekomme GDPR-regler?	Ja
Har I en proces for gennemsigtighed vedr. etik, anti-korruption og bestikkelse?	Nej

BUSINESS: FORRETNING OG INDTJENING

B

EVV Spildevand er en "hvile i sig selv"-forretning, hvilket vil sige, at alle opkrævede midler skal reinvesteres i anlægsaktiverne for at sikre en fortsat robust infrastruktur på vandforsyningen.

Fra statslig side er det lovbestemt, hvor meget der må opkræves i takster, hvilket afhænger af de årlige afskrivninger på anlægsaktiverne, kundesammensætning og geografi.

Med den nuværende regulering af vandsektoren reduceres indtægtsrammerne årligt med ca. 2 % samt et eventuelt individuelt effektiviseringskrav. Dette indebærer, at der under den nuværende regulering på sigt ikke vil være tilstrækkelig finansieringsgrundlag for

reinvesteringer via taksterne, men at reinvesteringer skal finansieres via låneoptag.

3. VORES ESG-B NØGLETAL

BUSINESS: INVESTERINGER I SPILDEVANDET

Nøgletallene for EVV Spildevand vedrørende økonomien vil løbende være under udvikling.

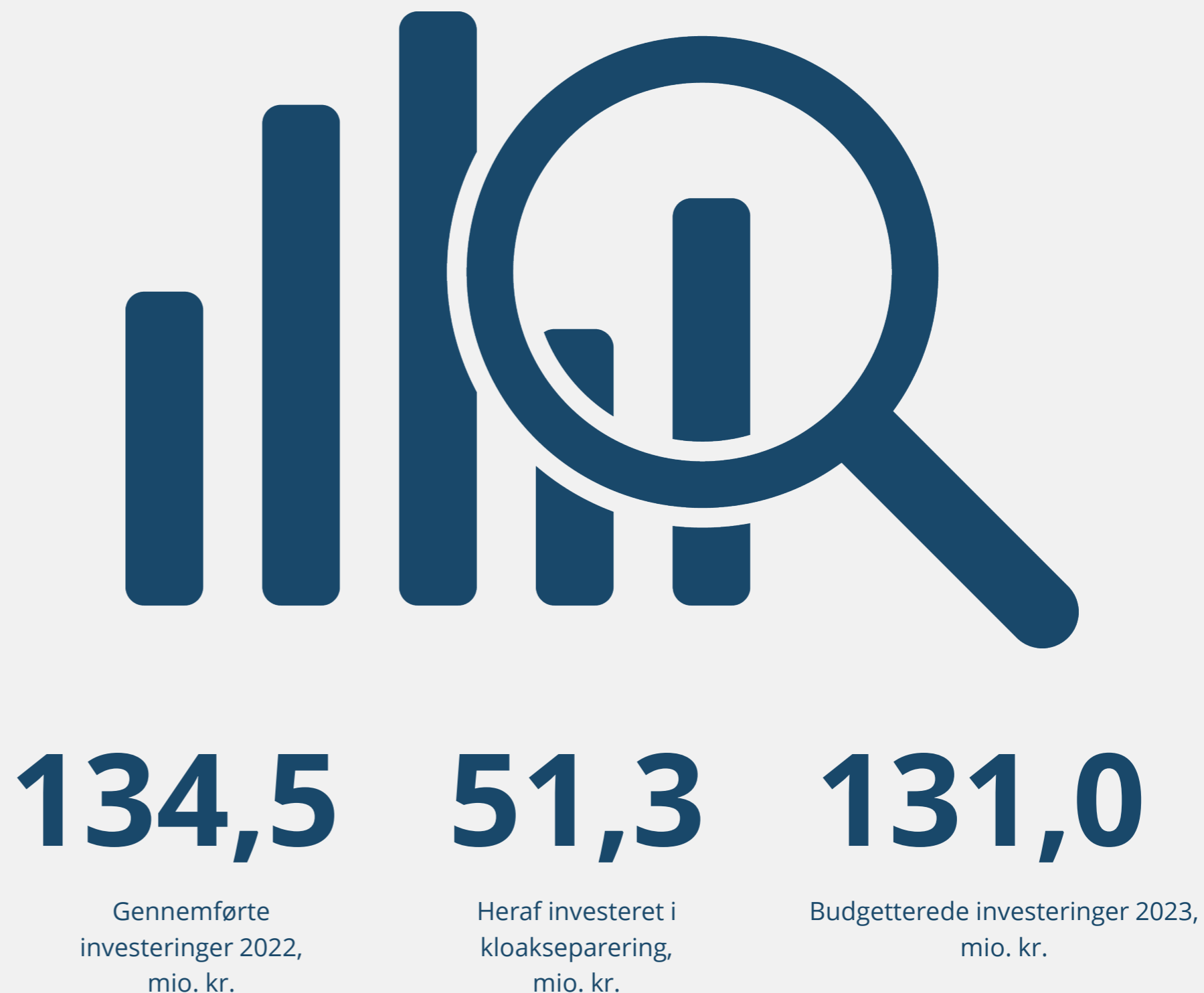
Der er i vores rapportering p.t. ingen nøgletal, der forholder sig til bæredygtighed.

Men i forbindelse med det videre arbejde med ESG-B-rapporten for EVV Spildevand og udmøntning og implementering af koncernens strategi vil der blive defineret nøgletal.

I denne rapport har vi valgt at vise omfanget af investeringer i 2022 og de budgetterede investeringer i 2023.

B

NØGLETAL FOR INVESTERINGER



VORES HISTORIER

Overvågning af de tekniske anlæg optimerer driften

EVV Spildevand har investeret i en komplet modernisering af den elektroniske overvågning af de tekniske anlæg.

Hermed har vi mulighed for at reagere hurtigere på fejl i tilfælde af udfald på pumper, øget strømforbrug eller advarsel om risiko for overløb.

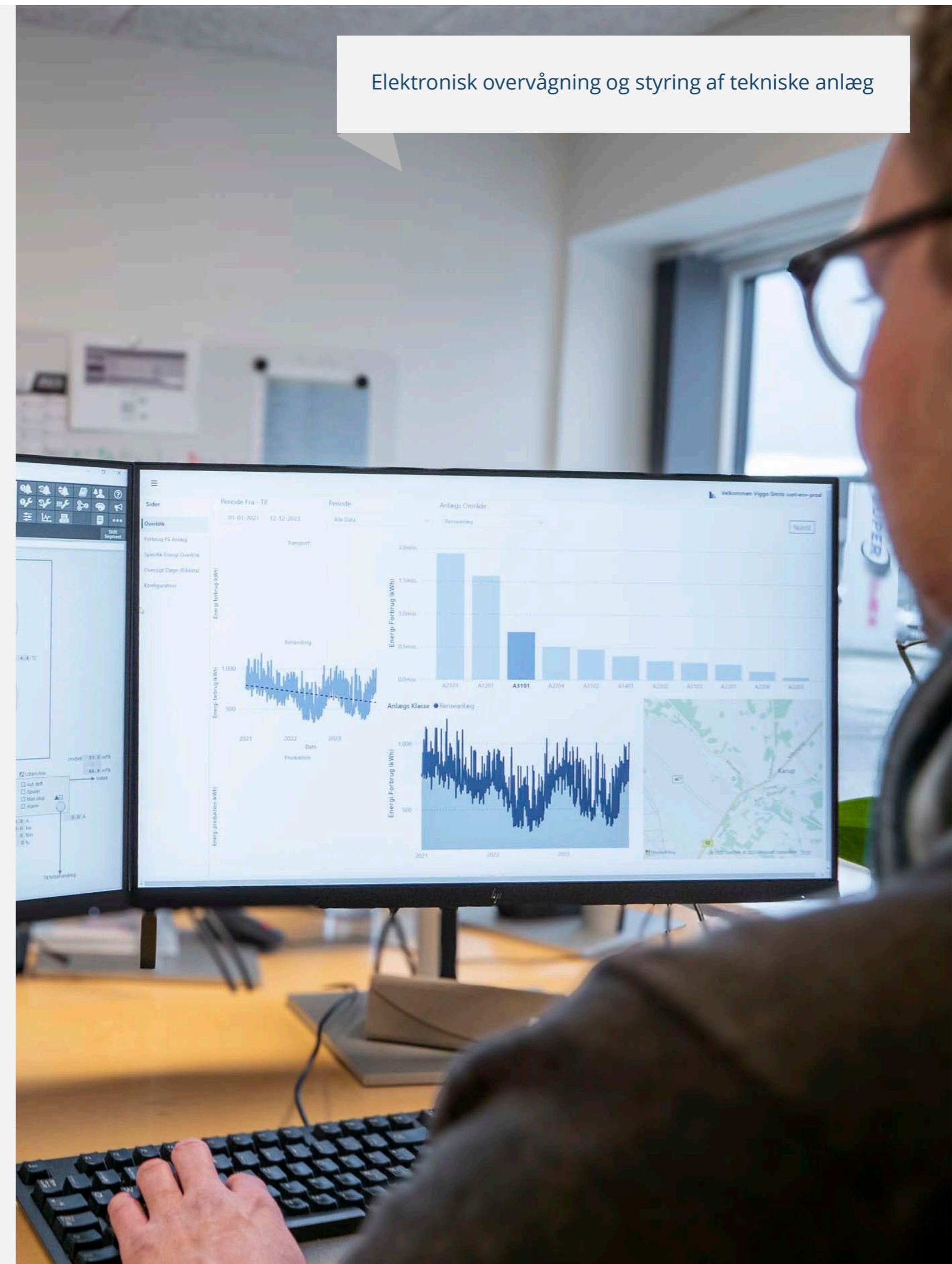
Dertil er der implementeret et nyt vedligeholdelsessystem, som sikrer nødvendigt vedligehold i passende tidsinterval baseret på tilstanden af udstyret.


Hermed optimeres driften, da der ikke foretages unødigt kørsel og vedligehold på anlæggene.

Forberedelse til intelligent overvågning/styring

Data fra det nye system gemmes og bruges herefter i flere henseender: Nøgletal, afregninger og med henblik på i fremtiden at kunne foregribe hændelser i forhold til skybrud og værdier målt i processen.

Hvis der forudses kraftige regnhændelser, vil anlægget være i stand til på forhånd at frigøre volumen i bassinerne og dermed kan der tilbageholdes større vandmængder i bassinerne under regnhændelsen. På den måde minimeres risikoen for overløb til følsomme recipienter (vandløb, søer og have, der modtager rensset spildevand).





“Dråberne i Helledalen” er en serie rensedamme, der rensr regnvand inden udledning til Viborgs Nørresø

4

VORES PERSPEKTIVERING

5: VORES PERSPEKTIVERING

VORES PERSPEKTIVERING

Udarbejdelsen af ESG-B-rapporten for EVV Spildevand har været en spændende proces, som har givet koncernen et godt udgangspunkt for det videre arbejde med koncernens strategi for den kommende årrække.

Rapporten er et godt grundlag for at fastlægge, hvilken udvikling vi ønsker på de enkelte nøgletal og dermed udstikke mål som basis for de handlingsplaner, der skal udarbejdes efterfølgende.

Rapporten for EVV Spildevand er en af rapporterne for Energi Viborg-koncernen, og kan læses selvstændigt. Der foreligger ligeledes en koncernrapport, som samler rapporteringen for alle datterselskaber.

Vores samlede ESG-B-rapportering for 2022 forventes færdig primo 2024, hvilket kan siges at være sent i forhold til 2022, men det er vigtigt for os at få en sammenligningsgrundlag for det fremadrettede arbejde i datterselskaberne, her specifikt EVV Spildevand.

For flere af nøgletallene i rapporten er udviklingen hen over årene vigtigere end nøgletallet for 2022.

